

Verordnung des Landratsamtes München über das Wasserschutzgebiet für die Brunnen I und II der Versorgungs- Bau und Servicegesellschaft (VBS) Kommunalunternehmen in der Gemeinde Pullach und im gemeindefreien Gebiet Forstenrieder Park (Landkreis München) für die öffentliche Wasserversorgung in der Gemeinde Pullach vom 05.09.2014

Das Landratsamt München erlässt auf Grund § 51 Abs. 1 Nr. 1 und Abs. 2 sowie § 52 des Wasserhaushaltsgesetzes (WHG) i.d.F. der Bekanntmachung vom 31.07.2009 (BGBl I S. 2585), zuletzt geändert durch Gesetz vom 07.08.2013 (BGBl I S. 3154) i.V.m. Art. 31 Abs. 2 und 63 des Bayer. Wassergesetzes (BayWG), i.d.F. der Bekanntmachung vom 16.02.2012 (GVBl S. 40), zuletzt geändert am 08.04.2013 (GVBl S. 174) folgende

VERORDNUNG

§ 1 Allgemeines

Zur Sicherung der öffentlichen Wasserversorgung in der Gemeinde Pullach wird in der Gemeinde Pullach und im gemeindefreien Gebiet Forstenrieder Park (Landkreis München) das in § 2 näher umschriebene Schutzgebiet festgesetzt. Für dieses Gebiet werden die Anordnungen nach §§ 3 bis 7 erlassen.

§ 2 Schutzgebiet

- (1) Das Schutzgebiet besteht aus
 - 2 Fassungsbereichen,
 - 1 engeren Schutzzone,
 - 1 weiteren Schutzzone
- (2) Die Grenzen des Schutzgebietes und der einzelnen Schutzzonen sind in dem im Anhang (Anlage 1) veröffentlichten Lageplan eingetragen. Für die genaue Grenzziehung ist ein Lageplan im Maßstab 1 : 5.000 maßgebend, der im Landratsamt München und in der Gemeinde Pullach niedergelegt ist; er kann dort während der Dienststunden eingesehen werden. Die genaue Grenze der Schutzzone verläuft auf der jeweils gekennzeichneten Grundstücksgrenze oder, wenn die Schutzzonengrenze ein Grundstück schneidet, auf der der Fassung näheren Kante der gekennzeichneten Linie.
- (3) Veränderungen der Grenzen oder der Bezeichnungen der im Schutzgebiet gelegenen Grundstücke berühren die festgesetzten Grenzen der Schutzzonen nicht.
- (4) Der Fassungsbereich ist durch eine Umzäunung, die engere Schutzzone und die weitere Schutzzone ist, soweit erforderlich, in der Natur in geeigneter Weise kenntlich gemacht.

§ 3 Verbotene oder nur beschränkt zulässige Handlungen

(1) Es sind

		in der weiteren Schutzzone	in der engeren Schutzzone
	entspricht Zone	III	II
1.	bei Eingriffen in den Untergrund (ausgenommen in Verbindung mit den nach Nr. 2 bis 5 zugelassenen Maßnahmen)		
1.1	Aufschlüsse oder Veränderungen der Erdoberfläche, auch wenn Grundwasser nicht aufgedeckt wird, vorzunehmen oder zu erweitern; insbesondere Fischteiche, Kies-, Sand- und Tongruben, Steinbrüche, Übertagebergbau und Torfstiche	nur zulässig zur Bodenbearbeitung im Rahmen der ordnungsgemäßen land- und forstwirtschaftlichen Nutzung	
1.2	Wiederverfüllung von Erdaufschlüssen, Baugruben und Leitungsgräben sowie Geländeauffüllungen	nur zulässig <ul style="list-style-type: none"> • mit dem ursprünglichen Erdaushub im Zuge von Baumaßnahmen und • sofern die Bodenauflage wiederhergestellt wird 	verboten
1.3	Leitungen verlegen oder erneuern (ohne Nrn. 2.1 und 3.7)	---	verboten
1.4	Durchführung von Bohrungen	nur zulässig für Bodenuntersuchungen bis zu 1 m Tiefe	
1.5	Tunnelbauten	verboten	
2.	bei Umgang mit wassergefährdenden Stoffen (siehe Anlage 2, Nr. 1)		
2.1	Rohrleitungsanlagen zum Befördern von wassergefährdenden Stoffen nach § 20 UVPG ¹ i.V.m. Nrn. 19.3 bis 19.6 der Anlage 1 zum UVPG sowie § 3 Abs. 2 der Verordnung über Rohrleitungsanlagen zu errichten oder zu erweitern	verboten	
2.2	Anlagen nach § 62 WHG zum Umgang mit wassergefährdenden Stoffen zu errichten oder zu erweitern	nur zulässig entsprechend Anlage 2, Nr. 2 für Anlagen, wie sie im Rahmen von Haushalt und Landwirtschaft (max. 1 Jahresbedarf) üblich sind	verboten
2.3	Umgang mit wassergefährdenden Stoffen nach § 62 WHG außerhalb von Anlagen nach Nr. 2.2 (siehe Anlage 2, Nr. 3)	nur zulässig für die kurzfristige (wenige Tage) Lagerung von Stoffen bis Wassergefährdungsklasse 2 in dafür geeigneten, dichten Transportbehältern bis zu je 50 Liter	verboten
2.4	Abfall i. S. d. Abfallgesetzes und bergbauliche Rückstände abzulagern (Die Behandlung und Lagerung von Abfällen fällt unter Nr. 2.2 und Nr. 2.3)	verboten	

¹ Gesetz über die Umweltverträglichkeitsprüfung

		in der weiteren Schutzzone	in der engeren Schutzzone
	entspricht Zone	III	II
2.5	Genehmigungspflichtiger Umgang mit radioaktiven Stoffen im Sinne des Atomgesetzes und der Strahlenschutzverordnung	verboten	
3.	bei Abwasserbeseitigung und Abwasseranlagen		
3.1	Abwasserbehandlungsanlagen zu errichten oder zu erweitern einschließlich Kleinkläranlagen	verboten	
3.2	Regen- oder Mischwasserentlastungsbauwerke zu errichten oder zu erweitern	verboten	
3.3	Trockenaborte	nur zulässig, wenn diese nur vorübergehend aufgestellt werden und mit dichtem Behälter ausgestattet sind	verboten
3.4	Ausbringen von Abwasser	verboten, ausgenommen gereinigtes Abwasser aus dem Ablauf von Kleinkläranlagen zusammen mit Gülle oder Jauche zur landwirtschaftlichen Verwertung	verboten
3.5	Anlagen zur <ul style="list-style-type: none"> • Versickerung von Abwasser oder • Einleitung oder Versickerung von Kühlwasser oder Wasser aus Wärmepumpen ins Grundwasser zu errichten oder zu erweitern	verboten	
3.6	Anlagen zur Versickerung des von Dachflächen abfließenden Wassers zu errichten oder zu erweitern (auf die Erlaubnispflichtigkeit nach § 8 Abs. 1 WHG i.V. mit § 1 NWFreiV ² wird hingewiesen)	<ul style="list-style-type: none"> • nur zulässig bei ausreichender Reinigung durch flächenhafte Versickerung über den bewachsenen Oberboden oder gleichwertige Filteranlagen³ • verboten für Niederschlagswasser von Gebäuden auf gewerblich genutzten Grundstücken 	verboten
3.7	Abwasserleitungen und zugehörige Anlagen zu errichten oder zu erweitern	<ul style="list-style-type: none"> • nur zulässig zum Ableiten von Abwasser, wenn die Dichtheit der Entwässerungsanlagen vor Inbetriebnahme durch Druckprobe nachgewiesen und wiederkehrend alle 5 Jahre durch Sichtprüfung und alle 10 Jahre durch Druckprobe oder anderes gleichwertiges Verfahren überprüft wird • nicht zulässig zum Durchleiten von nur außerhalb des Wasserschutzgebiets gesammeltem Abwasser 	verboten

² Verordnung über die erlaubnisfreie schadhlose Versickerung von gesammeltem Niederschlagswasser (Niederschlagswasserfreistellungsverordnung)

³ siehe DWA-Merkblatt M 153 „Handlungsempfehlungen zum Umgang mit Regenwasser“

		in der weiteren Schutzzone	in der engeren Schutzzone
	entspricht Zone	III	II
4.	bei Verkehrswegen, Plätzen mit besonderer Zweckbestimmung, Hausgärten, sonstigen Handlungen		
4.1	Straßen, Wege und sonstige Verkehrsflächen zu errichten oder zu erweitern	<ul style="list-style-type: none"> nur zulässig für klassifizierte Straßen, wenn die „Richtlinien für bautechnische Maßnahmen an Straßen in Wasserschutzgebieten (RiStWag)“ in der jeweils geltenden Fassung beachtet werden und wie in Zone II 	nur zulässig <ul style="list-style-type: none"> für öffentliche Feld- und Waldwege, beschränkt-öffentliche Wege, Eigentümerwege und Privatwege und bei breitflächigem Versickern des abfließenden Wassers
4.2	Eisenbahnanlagen zu errichten oder zu erweitern	verboten	
4.3	wassergefährdende auswaschbare oder auslaugbare Materialien (z. B. Schlacke, Teer, Imprägniermittel u. ä.) zum Straßen-, Wege-, Eisenbahn- oder Wasserbau zu verwenden	verboten	
4.4	Baustelleneinrichtungen, Baustofflager zu errichten oder zu erweitern	---	verboten
4.5	Bade- oder Zeltplätze einzurichten oder zu erweitern; Camping aller Art	nur zulässig mit Abwasserentsorgung über eine dichte Sammelentwässerung unter Beachtung von Nr. 3.7	verboten
4.6	Sportanlagen zu errichten oder zu erweitern	<ul style="list-style-type: none"> nur zulässig mit Abwasserentsorgung über eine dichte Sammelentwässerung unter Beachtung von Nr. 3.7 verboten für Tontaubenschießanlagen und Motorsportanlagen 	verboten
4.7	Großveranstaltungen durchzuführen	<ul style="list-style-type: none"> nur zulässig mit ordnungsgemäßer Abwasserentsorgung und ausreichenden, befestigten Parkplätzen (wie z.B. bei Sportanlagen) verboten für Geländemotorsport 	verboten
4.8	Friedhöfe zu errichten oder zu erweitern	verboten	
4.9	Flugplätze einschl. Sicherheitsflächen, Notabwurfplätze, militärische Anlagen und Übungsplätze zu errichten oder zu erweitern	verboten	
4.10	Militärische Übungen durchzuführen	nur Durchfahren auf klassifizierten Straßen zulässig	
4.11	Kleingartenanlagen zu errichten oder zu erweitern	verboten	

		in der weiteren Schutzzone	in der engeren Schutzzone
	entspricht Zone	III	II
4.12	Anwendung von Pflanzenschutzmitteln auf Freilandflächen, die nicht land-, forstwirtschaftlich oder erwerbsgärtnerisch genutzt werden (z.B. Verkehrswege, Rasenflächen, Friedhöfe, Sportanlagen)	verboten	
4.13	Düngen mit Stickstoffdüngern	nur zulässig bei standort- und bedarfsgerechter Düngung	nur standort- und bedarfsgerechte Düngung mit Mineraldünger zulässig
5.	bei baulichen Anlagen		
5.1	bauliche Anlagen zu errichten oder zu erweitern	nur zulässig, <ul style="list-style-type: none"> wenn kein häusliches oder gewerbliches Abwasser anfällt oder in eine dichte Sammelentwässerung eingeleitet wird unter Beachtung von Nr. 3.7 und wenn die Gründungssohle nicht tiefer als 5 m unter der ursprünglichen Geländeoberkante liegt 	verboten
5.2	Ausweisung neuer Baugebiete	verboten	
5.3	Stallungen zu errichten oder zu erweitern ⁴	nur zulässig entsprechend Anlage 2, Nr. 4	verboten
5.4	Anlagen zum Lagern und Abfüllen von Jauche, Gülle, Silagesickersaft zu errichten oder zu erweitern ⁴	nur zulässig mit Leckageerkennung oder gleichwertiger Kontrollmöglichkeit der gesamten Anlage einschließlich Zuleitungen	verboten
5.5	ortsfeste Anlagen zur Gärfutterbereitung und Anlagen zur Lagerung von Biomasse zu errichten oder zu erweitern ⁴	nur zulässig mit Auffangbehälter für Silagesickersaft entsprechend Nr. 5.4	verboten
6.	bei landwirtschaftlichen, forstwirtschaftlichen und gärtnerischen Flächennutzungen		
6.1	Düngen mit Gülle, Jauche, Festmist, Gärresten aus Biogasanlagen und Festmistkompost	nur zulässig wie bei Nr. 6.2	verboten

⁴ Es wird auf den Anhang 5 „Besondere Anforderungen an Anlagen zum Lagern und Abfüllen von Jauche, Gülle, Festmist, Silagesickersäften (JGS-Anlagen)“ der Verordnung über Anlagen zum Umgang mit wassergefährdenden Stoffen und über Fachbetriebe (Anlagenverordnung - VAWs) in der jeweils geltenden Fassung hingewiesen, der nähere Ausführungen zur baulichen Gestaltung (u. a. Leckageerkennung) enthält. Arbeitsblätter mit Musterplänen sind bei der ALB Bayern e.V. erhältlich (Arbeitsblatt Nr. 10.15.04 „Lagerung von Flüssigmist“, Nr. 10.15.07 „Lagerung von Festmist“, Nr. 10.09.01 „Flachsilos und Sickersaftableitung“).

		in der weiteren Schutzzone	in der engeren Schutzzone
entspricht Zone		III	II
6.2	Düngen mit sonstigen organischen und mineralischen Stickstoffdüngern (ohne Nr. 6.3)	nur zulässig, wenn die Stickstoffdüngung in zeit- und bedarfsgerechten Gaben erfolgt, insbesondere nicht <ul style="list-style-type: none"> • auf abgeernteten Flächen ohne unmittelbar folgenden Zwischen- oder Hauptfruchtanbau, • auf Grünland vom 15. Oktober bis 15. Februar (ausgenommen Festmist in Zone III), • auf Ackerland vom 1. Oktober bis 15. Februar (ausgenommen Festmist in Zone III), • auf Brachland 	
6.3	Ausbringen oder Lagern von Klärschlamm, klärschlammhaltigen Düngemitteln, Fäkalschlamm oder Gärrest bzw. Kompost aus zentralen Bioabfallanlagen	verboten	
6.4	ganzjährige Bodendeckung durch Zwischen- oder Hauptfrucht	erforderlich, soweit fruchtfolge- und witterungsbedingt möglich. Eine wegen der nachfolgenden Fruchtart unvermeidbare Winterfurche darf erst ab 15. November erfolgen. Zwischenfrucht vor Mais darf erst ab 1. April eingearbeitet werden.	
6.5	Lagern von Festmist, Sekundärrohstoffdünger oder Mineraldünger auf unbefestigten Flächen	verboten, ausgenommen Kalkdünger; Mineraldünger und Schwarzkalk nur zulässig, sofern gegen Niederschlag dicht abgedeckt	verboten
6.6	Gärfutterlagerung und Lagerung von Biomasse außerhalb von ortsfesten Anlagen	nur zulässig in allseitig dichten Foliensilos bei Siliergut ohne Gärsafterwartung sowie Ballensilage	verboten
6.7	Beweidung, Freiland-, Koppel- und Pferchtierhaltung	nur zulässig auf Grünland ohne flächige Verletzung der Grasnarbe (siehe Anlage 2, Nr. 5)	verboten
6.8	Wildfutterplätze und Wildgatter zu errichten	---	verboten
6.9	Anwendung von Pflanzenschutzmitteln aus Luftfahrzeugen oder zur Bodenentseuchung	verboten	
6.10	besondere Nutzungen im Sinne von Anlage 2, Nr. 6 neu anzulegen oder zu erweitern	nur Gewächshäuser mit geschlossenem Entwässerungssystem zulässig	verboten
6.11	Rodung	verboten	
6.12	Kahlschlag größer als 2.500 m ² oder eine in der Wirkung gleichkommende Maßnahme (siehe Anlage 2, Nr. 7)	nicht zulässig (ausgenommen bei Kalamitäten)	
6.13	Nasskonservierung von Rundholz	verboten	

- (2) Im Fassungsbereich (Schutzzone I) sind sämtliche unter den Nr. 1 bis 6 aufgeführte Handlungen verboten. Das Betreten ist nur zulässig für Handlungen im Rahmen der Wassergewinnung und -ableitung durch Befugte des Trägers der öffentlichen Wasserversorgung, die durch diese Verordnung geschützt ist, oder der von ihm Beauftragten.
- (3) Die Verbote und Beschränkungen des Absatzes 1 und 2 gelten hinsichtlich der Nummern 3.6 und 5.1 nicht für Handlungen im Rahmen der Wassergewinnung und -ableitung des Trägers der öffentlichen Wasserversorgung, die durch diese Verordnung geschützt ist, oder der von ihm Beauftragten.

§ 4 Befreiungen

- (1) Für die Erteilung von Befreiungen von den Verboten und Beschränkungen des § 3 gilt § 52 Abs. 1 Sätze 2 und 3 WHG.
- (2) Die Befreiung nach § 52 Abs. 1 Satz 2 ist widerruflich; sie kann mit Inhalts- und Nebenbestimmungen verbunden werden und bedarf der Schriftform.
- (3) Im Falle des Widerrufs kann das Landratsamt München vom Grundstückseigentümer verlangen, dass der frühere Zustand wiederhergestellt wird, sofern es das Wohl der Allgemeinheit, insbesondere der Schutz der Wasserversorgung erfordert.

§ 5 Beseitigung und Änderung bestehender Einrichtungen

- (1) Die Eigentümer und Nutzungsberechtigten von Grundstücken innerhalb des Schutzgebietes haben die Beseitigung oder Änderung von Einrichtungen, die zum Zeitpunkt des Inkrafttretens dieser Verordnung bestehen und deren Bestand, Errichtung, Erweiterung oder Betrieb unter die Verbote des § 3 fallen, auf Anordnung des Landratsamtes München zu dulden, sofern sie nicht schon nach anderen Vorschriften verpflichtet sind, die Einrichtung zu beseitigen oder zu ändern.
- (2) Für Maßnahmen nach Abs. 1 ist nach den § 52 Abs. 4 WHG i.V.m. §§ 96 - 98 WHG und Art. 57 BayWG Entschädigung zu leisten.

§ 6 Kennzeichnung des Schutzgebietes

Die Eigentümer und Nutzungsberechtigten von Grundstücken innerhalb des Schutzgebietes haben zu dulden, dass die Grenzen des Fassungsgebietes und der Schutzzonen durch Aufstellen oder Anbringen von Hinweiszeichen kenntlich gemacht werden.

§ 7 Kontrollmaßnahmen

- (1) Die Eigentümer und Nutzungsberechtigten von Grundstücken innerhalb des Schutzgebietes haben Probenahmen von im Schutzgebiet zum Einsatz bestimmten Düngemitteln und Pflanzenschutzmitteln durch Beauftragte des Landratsamtes München zur Kontrolle der Einhaltung der Vorschriften dieser Verordnung zu dulden.
- (2) Sie haben ferner die Entnahme von Boden-, Vegetations- und Wasserproben und die hierzu notwendigen Verrichtungen auf den Grundstücken im Wasserschutzgebiet durch Beauftragte des Landratsamtes München zu dulden.

- (3) Sie haben ferner das Betreten der Grundstücke durch Bedienstete des Trägers der öffentlichen Wasserversorgung, die durch diese Verordnung geschützt ist, oder der von ihm Beauftragten, zur Wahrnehmung der Eigenüberwachungspflichten gemäß § 3 der Verordnung zur Eigenüberwachung von Wasserversorgungs- und Abwasseranlagen (Eigenüberwachungsverordnung – EÜV) in der jeweils geltenden Fassung zu gestatten, die hierzu erforderlichen Auskünfte zu erteilen und technische Ermittlungen und Prüfungen zu ermöglichen.

§ 8 Entschädigung und Ausgleich

- (1) Soweit diese Verordnung oder eine auf Grund dieser Verordnung ergehende Anordnung das Eigentum unzumutbar beschränkt und diese Beschränkung nicht durch eine Befreiung nach § 4 oder andere Maßnahmen vermieden oder ausgeglichen werden kann, ist über die Fälle des § 5 hinaus nach § 52 Abs. 4 WHG i.V.m. §§ 96 - 98 WHG und Art. 57 BayWG Entschädigung zu leisten.
- (2) Soweit diese Verordnung oder eine auf Grund dieser Verordnung ergehende Anordnung erhöhte Anforderungen festsetzt, die die ordnungsgemäße land- oder forstwirtschaftliche Nutzung einschränken oder Mehraufwendungen für den Bau und Betrieb land- oder forstwirtschaftlicher Betriebsanlagen zur Folge haben, ist für die dadurch verursachten wirtschaftlichen Nachteile ein angemessener Ausgleich nach Art. 32 i.V.m. Art. 57 BayWG zu leisten.

§ 9 Pflichten des Begünstigten

- (1) Der Träger der öffentlichen Wasserversorgung hat das Eigentum an den Grundstücken im Fassungsgebiet des Wasserschutzgebietes zu erwerben oder anderweitig für die Dauer des Bestands der Wasserversorgungsanlagen dinglich zu sichern. Er hat den Fassungsgebiet lückenlos so zu umzäunen, dass er von Unbefugten nicht betreten werden kann. Die Umzäunung ist ordnungsgemäß zu unterhalten.
- (2) Der Träger der öffentlichen Wasserversorgung hat bei nicht-öffentlichen Straßen, Wegen und Plätzen zur Kennzeichnung die Hinweiszeichen auf eigene Kosten zu beschaffen und an den Stellen anzubringen und zu unterhalten, an denen es die zuständige Kreisverwaltungsbehörde anordnet. Dies gilt auch für oberirdische Gewässer und sonstige Stellen, an denen eine Kennzeichnung erforderlich ist.
- (3) Der Träger der öffentlichen Wasserversorgung hat die engere Schutzzone mindestens vierteljährlich, die weitere Schutzzone mindestens ein Mal im Jahr zu begehen. Festgestellte Verstöße gegen die Anordnungen der Wasserschutzgebietsverordnung sind im Betriebstagebuch einzutragen. Sofern eine Mängelbeseitigung nicht erreicht werden kann, sind das Landratsamt München und das Wasserwirtschaftsamt München zu verständigen.

§ 10 Ordnungswidrigkeiten

Nach § 103 Abs. 1 Nr. 8 a und Abs. 2 WHG bzw. Art. 74 Abs. 2 Nr. 1 BayWG kann mit Geldbuße bis zu fünfzigtausend Euro belegt werden, wer vorsätzlich oder fahrlässig,

1. einem Verbot nach § 3 Abs. 1 und Abs. 2 zuwiderhandelt,
2. eine nach § 4 ausnahmsweise zugelassene Handlung vornimmt, ohne die mit der Ausnahme verbundenen Inhalts- und Nebenbestimmungen zu befolgen.
3. Anordnungen oder Maßnahmen nach den §§ 5 und 7 nicht duldet.

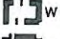
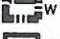

§ 11 Inkrafttreten

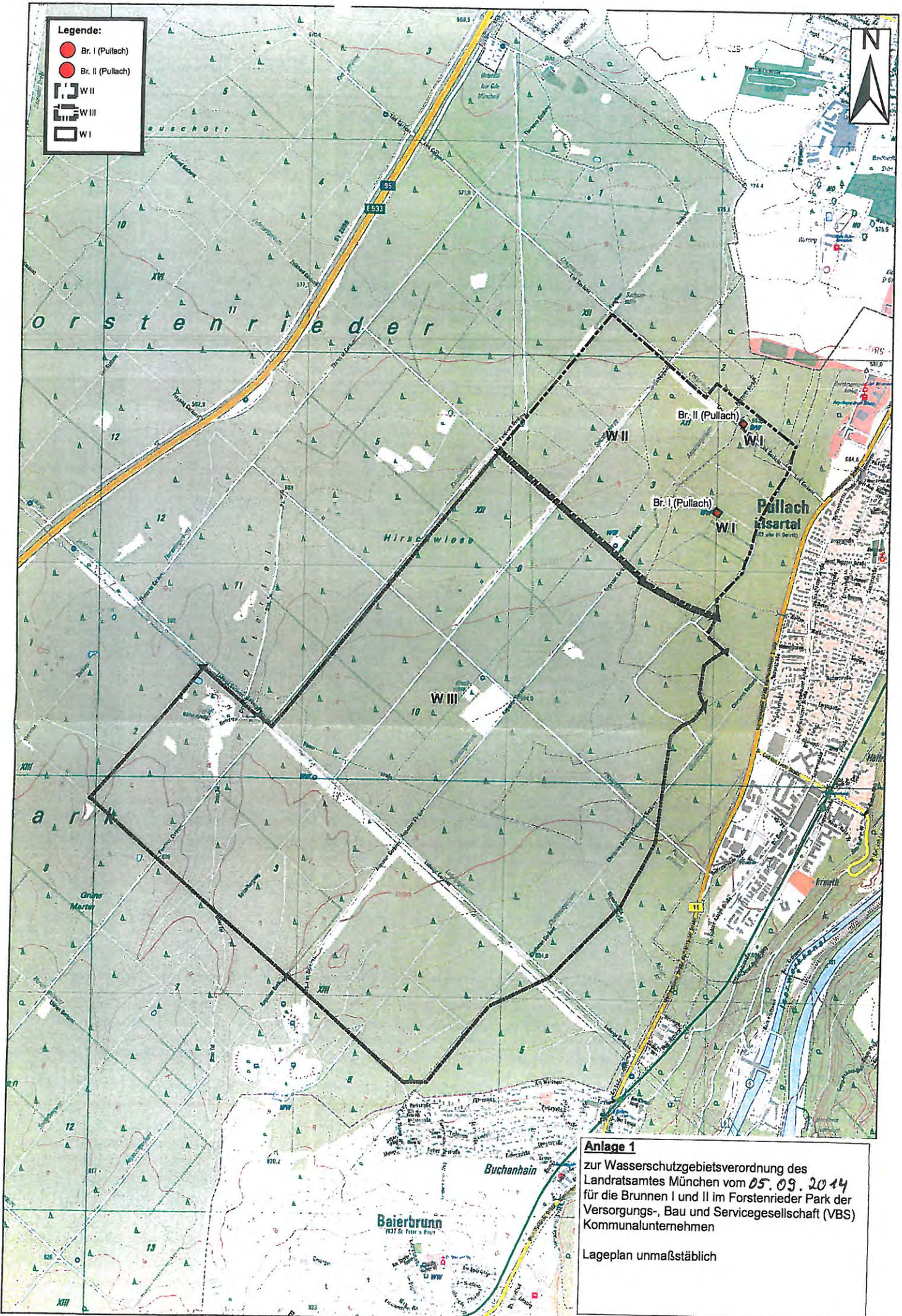
Diese Verordnung tritt am Tage nach ihrer Bekanntmachung im Amtsblatt für den Landkreis München in Kraft. Gleichzeitig tritt die Verordnung vom 23.07.1993 außer Kraft.

München, 05.09.2014
Landratsamt München

Christoph Göbel
Landrat

Legende:

- Br. I (Pullach)
- Br. II (Pullach)
-  W II
-  W III
-  W I



Anlage 1
zur Wasserschutzgebietsverordnung des
Landratsamtes München vom 05.03.2014
für die Brunnen I und II im Forstenrieder Park der
Versorgungs-, Bau und Servicegesellschaft (VBS)
Kommunalunternehmen
Lageplan unmaßstäblich

Anlage 2

zur Wasserschutzgebietsverordnung des Landratsamtes München vom 05.09.2014 für die Brunnen I und II im Forstenrieder Park der Versorgungs-, Bau- und Servicegesellschaft (VBS) Kommunalunternehmen für die öffentliche Wasserversorgung in der Gemeinde Pullach

Maßgaben zu § 3 Abs. 1, Nrn. 2, 5 und 6

1. Wassergefährdende Stoffe (zu Nr. 2)

Es ist jeweils die aktuelle Fassung der „Allgemeinen Verwaltungsvorschrift zum Wasserhaushaltsgesetz über Einstufung wassergefährdender Stoffe in Wassergefährdungsklassen (Verwaltungsvorschrift wassergefährdende Stoffe - VwVwS)“ zu beachten.

Für Stoffe, deren Wassergefährdungsklasse (WGK) nicht sicher bestimmt ist, wird WGK 3 zugrunde gelegt.

Im Folgenden werden einige in Haushalt, Landwirtschaft und Industrie gebräuchliche Stoffe und deren Einstufung in die jeweilige Wassergefährdungsklasse gemäß VwVwS vom 17.05.1999 beispielhaft aufgeführt. Ebenso sind viele Abfälle wassergefährdende Stoffe.

WGK 1	WGK 2	WGK 3
schwach wassergefährdende Stoffe	wassergefährdende Stoffe	stark wassergefährdende Stoffe
„Biodiesel“; schweres Heizöl reine Schmieröle auf Mineralölbasis Ethanol (Alkohol, Brennspiritus) Glykol (in Kühlmitteln) Essigsäure (Entkalker) Salzsäure Schwefelsäure (z.B. in Autobatterien) Auftausalz, Viehsalz Düngemittel wie Flüssigdünger AHL Ammoniumnitrat, -sulfat Kaliumnitrat, -sulfat Dicyandiamid (DIDIN)	Diesekraftstoff; leichtes Heizöl Schmieröle auf Mineralölbasis mit Zusätzen (Motorenöl, Hydrauliköl, Getriebeöl) Dichlormethan (in Abbeizmitteln) Formaldehyd (als Konservierungsmittel in Lacken und Klebern) Natriumhypochlorit (Chlorbleichlauge) Toluol, Xylol (in sog. Nitroverdünnern) einige Pflanzenschutzmittel, z.B. Terbutylazin, Bentazon, Ethephon	Ottokraftstoffe (Benzin, Super) Altöle einige Lösungsmittel, z.B. Tetrachlorethen (chem. Reinigung) Trichlorethen (zur Metallentfettung) Quecksilber Teer (Abdichtmittel) die meisten Pflanzenschutzmittel, z.B. Cypermethrin, Lindan, Isoproturon

2. Anlagen zum Umgang mit wassergefährdenden Stoffen (zu Nr. 2.2)

Im Fassungsbereich und in der engeren Schutzzone sind Anlagen zum Umgang mit wassergefährdenden Stoffen nicht zulässig.

In der weiteren Schutzzone (III) sind nur zulässig:

1. **oberirdische Anlagen** der Gefährdungsstufen A bis C, die in einem Auffangraum aufgestellt sind, sofern sie nicht doppelwandig ausgeführt und mit einem Leckanzeigergerät ausgerüstet sind; der Auffangraum muss das maximal in den Anlagen vorhandene Volumen wassergefährdender Stoffe aufnehmen können,
2. **unterirdische Anlagen** der Gefährdungsstufen A und B, die doppelwandig ausgeführt und mit einem Leckanzeigergerät ausgerüstet sind.

Die Prüfpflicht richtet sich nach der VAWS.

Unter Nr. 2.2 können auch Abfälle z.B. im Zusammenhang mit Kompostieranlagen oder Wertstoffhöfen fallen. An die Bereitstellung von Hausmüll aus privaten Haushalten zur regelmäßigen Abholung (z. B. Mülltonnen) werden keine besonderen Anforderungen gestellt.

3. Umgang mit wassergefährdenden Stoffen außerhalb von Anlagen (zu Nr. 2.3)

Von der Nr. 2.3 sind nicht berührt:

- Düngung, Anwendung von Pflanzenschutzmitteln etc. nach den Maßgaben der Nrn. 4.12, 4.13, 6.1, 6.2, 6.5 und 6.6,
- Straßensalzung im Rahmen des Winterdienstes,
- das Mitführen und Verwenden von Betriebsstoffen für Fahrzeuge und Maschinen,
- Kleinmengen für den privaten Hausgebrauch,
- Kompostierung im eigenen Garten.

Entsprechend VAwS werden an Abfüllplätze von Heizölverbraucheranlagen über die betrieblichen Anforderungen hinaus keine Anforderungen gestellt.

4. Stallungen (zu Nr. 5.3):

- Bei Gülle- bzw. Jauchekanälen ist zur jährlichen Dichtheitsprüfung eine Leckageerkennung für die Fugenbereiche entsprechend Anhang 5 Nr. 4.2 der VAwS vorzusehen.
- Planbefestigte (geschlossene) Flächen, auf denen Kot und Harn anfallen, sind gemäß VAwS flüssigkeitsundurchlässig (Beton mit hohem Wassereindringwiderstand) auszuführen und jährlich durch Sichtprüfung auf Undichtigkeiten zu kontrollieren.
- Bei Güllesystemen ist der Stall in hydraulisch-betrieblich abtrennbare Abschnitte zu gliedern, die einzeln auf Dichtheit prüfbar und jederzeit reparierbar sind.
- Der Speicherraum für Gülle bzw. Jauche sowie die Zuleitungen sind baulich so zu gliedern, dass eine Reparatur jederzeit möglich ist. Dies kann durch einen zweiten Lagerbehälter oder eine ausreichende Speicherkapazität der Güllekanäle gewährleistet werden. Hinsichtlich der Dichtheitsprüfungen wird auf den Anhang 5 der VAwS hingewiesen.
- Die einschlägigen Regeln der Technik, insbesondere DIN 1045, sind zu beachten.
- Der Beginn der Bauarbeiten ist bei der Kreisverwaltungsbehörde und dem Wasserversorgungsunternehmen 14 Tage vorher anzuzeigen.

5. Beweidung, Freiland-, Koppel- und Pferchtierhaltung (zu Nr. 6.7)

Eine flächige Verletzung der Grasnarbe liegt dann vor, wenn das wie bei herkömmlicher Rinderweide unvermeidbare Maß (linienförmige oder punktuelle Verletzungen im Bereich von Treibwegen, Viehtränken etc.) überschritten wird.

6. Besondere Nutzungen sind folgende landwirtschaftliche, forstwirtschaftliche und gärtnerische Nutzungen (zu Nr. 6.10):

- Weinbau
- Hopfenanbau
- Tabakanbau
- Gemüseanbau
- Zierpflanzenanbau
- Baumschulen und forstliche Pflanzgärten

Das Verbot bezieht sich nur auf die Neuanlage derartiger Nutzungen, nicht auf die Verlegung im Rahmen des ertragsbedingt erforderlichen Flächenwechsels bei gleichbleibender Größe der Anbaufläche.

7. Kahlschlag und in der Wirkung gleichkommende Maßnahmen (zu Nr. 6.12)

Ein Kahlschlag liegt vor, wenn auf einer Waldfläche alle aufstockenden Bäume in einem oder in wenigen kurz aufeinander folgenden Eingriffen entnommen werden, ohne dass bereits eine ausreichende übernehmbare Verjüngung vorhanden ist und daher durch die Hiebsmaßnahme auf der Fläche Freilandbedingungen (Klima) entstehen.

Eine dem Kahlschlag gleichkommende Maßnahme ist eine Lichthauung, bei der nur noch vereinzelt Bäume stehen bleiben und dadurch auf der Fläche ebenfalls Freiflächenbedingungen entstehen.

Ein Kahlschlag kann auch entstehen, wenn zwei oder mehrere benachbarte Waldbesitzer Hiebe durchführen, die in der Summe zu den o.g. Freiflächenbedingungen führen.

Dagegen sind Hiebmaßnahmen eines oder mehrerer Waldbesitzer auf räumlich getrennten Teilflächen zulässig, wenn sie die Flächenobergrenzen dieser Verordnung lediglich in der Summe überschreiten.

Unter Kalamitäten sind Schäden durch Windwurf, Schneebruch oder durch Schädlingsbefall zu verstehen, deren Beseitigung nur durch die Entnahme aller geschädigten Bäume und daher u.U. nur durch Kahlschlag möglich ist.

Zur Vermeidung von Streitfällen ist das Vorliegen eines Kalamitätsfalles forstfachlich durch den zuständigen Revierleiter des Amtes für Ernährung, Landwirtschaft und Forsten feststellen und bestätigen zu lassen.